

Brukerveiledning – Lukebasket / Half Height Basket

Type: LB-2 LB-3 og LB-6



Godkjenninger / Sertifiseringer:

DNV E271

EN 120179

IMO MSC/Circ.860

Lastbærer skal ikke tas i bruk når det under førbrukskontroll oppdages synlige skader eller mangler. Referanse: Offshore Norge Anbefalte retningslinjer 116 – Sjekklisten «Førbrukskontroll lastbærere».

Lastbærer skal ikke modifiseres eller repareres uten på forhånd å ha innhentet dokumentert tillatelse fra Modex.

Containerens Tara/ Payload / Max Gross vekt er oppgitt uten at vekt av kjettingsling er medregnet. Vekt av kjetting skal beregnes som en del av lasten. Informasjon om kjetting er tilgjengelig på Modex sine nettsider.

Lastbærer skal kun plasseres på vannrett underlag med fast dekke.

For øvrig vises det til øvrige brukerveiledninger og annen brukerinformasjon, som er tilgjengelig på Modex hjemmeside: <https://modexenergy.com/useful-information/>

Brukere av lastbærere skal på forhånd utføre en kvalifisert førbrukskontroll i henhold til Offshore Norge Anbefalte retningslinjer 116 – Sjekklisten «Førbrukskontroll lastbærere». Se Modex hjemmeside: <https://modexenergy.com/useful-information/>

I tillegg til Offshore Norge 116 må hver enkelt bruker sette seg inn i relevante Myndighetskrav, bedriftsinterne krav, standarder og instruksjoner, som regulerer pakking-, plassering-, sikring-, kontroll-, løft- og transport av last.

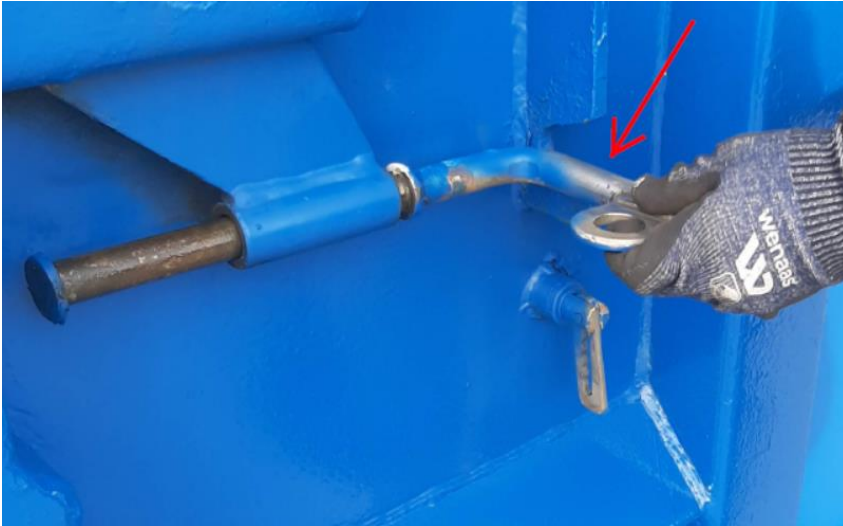
1. Åpne rampe:

Rampen har lås på begge sider og låsene er sikret med sikringsplint. Sikringsplint er markert med rød pil på bildet under.

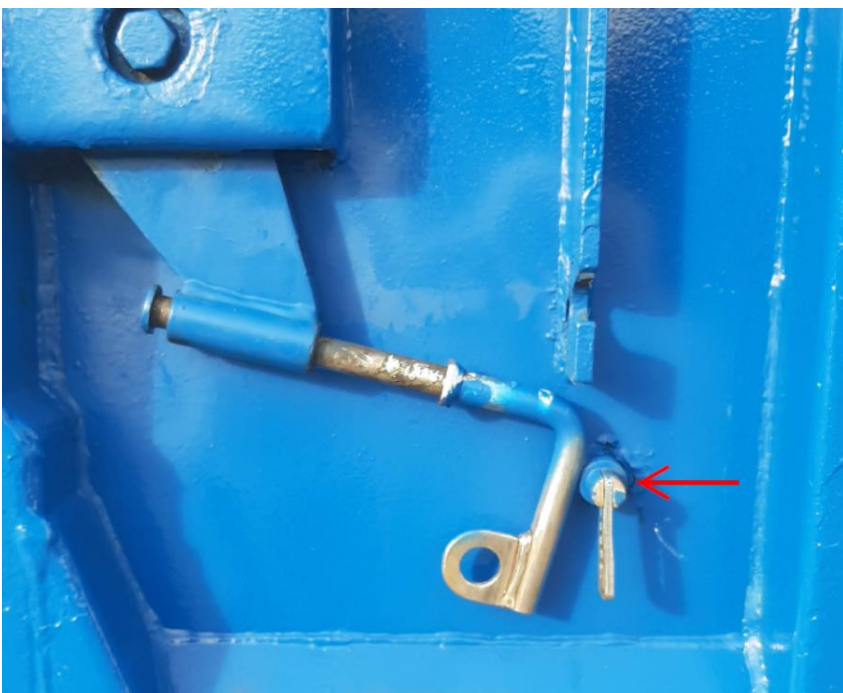
For å åpne låsene løftes sikringsplinten til horisontal stilling, slik som vist på bildet under.



Låsestaget, illustrert med rød pil på bildet under, kan nå frigjøres fra låsesplinten ved at operatør trekker låsestaget mot seg.



Låsen åpnes ved å skyve låsestaget nedover.
Deretter settes låsestaget i posisjon slik at den hviler mot låsesplinten som er merket med rød pil under.
Samme sekvens utføres på låsen som er plassert på motsatt side av lastbæreren.



Ved åpning av rampe er det viktig at operatør står på siden av rampens nedslagsfelt, slik som på bildet under illustrerer.

Rampen trekkes utover til den beveger seg ned mot bakken av seg selv.



Rampen er fjærbelastet for å gjøre håndteringen lettere.

Dette medfører at rampen kan stoppe av seg selv før den hviler mot bakken.

I slike tilfeller vil rampen legge seg ned mot bakken ved å legge vekt på rampen.



2. Vektbelastning på ramper:

Rampene er merket med maks akseltrykk.
Maks akseltrykk varierer på de forskjellige lukebasket-typene.
Etterse at vektbelastning på rampe ikke overstiges.

3. Montering og demontering av nett:

For montering og demontering av nett, se brukerveiledning «Brukerveiledning - Nett basket» på Modex sine nettsider: <https://modexenergy.com/wp-content/uploads/2020/12/KHMS-O-2.08-Brukerveiledning-Nett-Basket-1.pdf>

4. Lukke og låse rampe:

Etter at lasten er sikret, lukkes rampen ved at den løftes den opp i vertikal stilling, som illustrert på bildet under.



Etterse at rampen er skjøvet helt inn i vertikal posisjon ved å gi rampen en markert horisontal dytt i retning anvist av pilen på bildet under.



Skyv deretter låsestaget opp i øverste posisjon, som illustrert på bildet under.



Tre låsen inn gjennom sikringsplinten, som på bildet under illustrerer.



Etterse at sikringsplinten peker nedover slik at låsen er sikret.



Samme sekvens utføres på lås på motsatt side av lukebasket.



Surrefester:

Før surrefester tas i bruk må det verifiseres at det ikke er skader eller deformasjoner som kan redusere styrken i surrefeste. Avdekkes skader eller mangler må Modex kontaktes for utbedring.

Minimum styrke på surrefester er 10kn/1020 kg. Hvis ikke noe annet er merket på basket må bruker benytte denne styrken for beregning av hvor mange lastsikringer som skal brukes for å tilstrekkelig sikre lasten i henhold til Offshore Norge anbefalte retningslinjer 116 og andre gjeldende leverandør- selskapsspesifikke krav.

Surrefester for transportsikring:

LB-3 og LB-6 produsert etter 01.07.2012 har surrefester som er plassert utvendig på lukebasket, i underkant av toppbjelke. Disse surrefestene er beregnet for sikring av basket under transport. Tillatt belastning på surrefestene for transportsikring er 5,3 Tonn.

Visuell sjekk før transport:

Før container transporteres videre, anbefales en visuell sjekk der man etterser at det ikke ligger gjenglemt utstyr eller andre gjenstander som kan utgjøre en fare for fallende gjenstander.