



Bruerveiledning Kjøl-/ Frys container

Type: KF / R / RS



Godkjenninger / Sertifiseringer:

DNV E271

EN 120179

IMO MSC/Circ.860

Lastbærer og rampe skal ikke tas i bruk når det under brukerkontroll oppdages synlige skader eller mangler.
Referanse: Norsk olje og gass (Nog) Anbefalte retningslinjer 116 – Sjekklisten «Brukerkontroll lastbærere».

Med unntak av bryter, som styrer temperatur, skal ikke lastbærer modificeres eller repareres uten på forhånd å ha innhentet dokumentert tillatelse fra Modex.

Containerens Taravekt / Pay load / Max Gross vekt er oppgitt uten at vekt av kjettingsling er medregnet.
Vekt av kjetting skal beregnes som en del av lasten. Informasjon om kjetting er tilgjengelig på Modex sine nettsider.

Lastbærer skal kun plasseres på vannrett underlag med fast dekke.



Rampen er kun designet for bruk av manuell palljekk med last samt standard ikke-motoriserte traller med last. For å imøtekomme krav til rampens håndteringsvekt er rampen ikke dimensjonert for motoriserte palljeker eller gaffeltruck.

For øvrig vises det til øvrige brukerveiledninger og annen brukerinformasjon, som er tilgjengelig på Modex hjemmeside: <https://modexenergy.com/useful-information/>

Brukere av lastbærere skal på forhånd utføre en kvalifisert brukerkontroll i henhold til Norsk olje og gass (Nog) Anbefalte retningslinjer 116 – Sjekklisten «Brukerkontroll lastbærere». Se Modex hjemmeside: <https://modexenergy.com/useful-information/>

I tillegg til Nog116 må hver enkelt bruker sette seg inn i relevante Myndighetskrav, bedriftsinterne krav, standarder og instruksjoner, som regulerer pakking-, plassering-, sikring-, kontroll-, løft- og transport av last.

Åpning / Lukking av dører:

Videodemonstrasjon av åpning av containerdører kan ses på Modex sine nettsider, link: <https://modexenergy.com/wp-content/uploads/2019/05/A%CC%8Aapne-d%C3%B8rer-HD-SKJERM.mp4>

1: Fjern karabinkroker, som sikrer dørenes låsestag. Merket med rødt på bildet under.



2: Åpne låseleppen, som holder håndtak i låst posisjon.



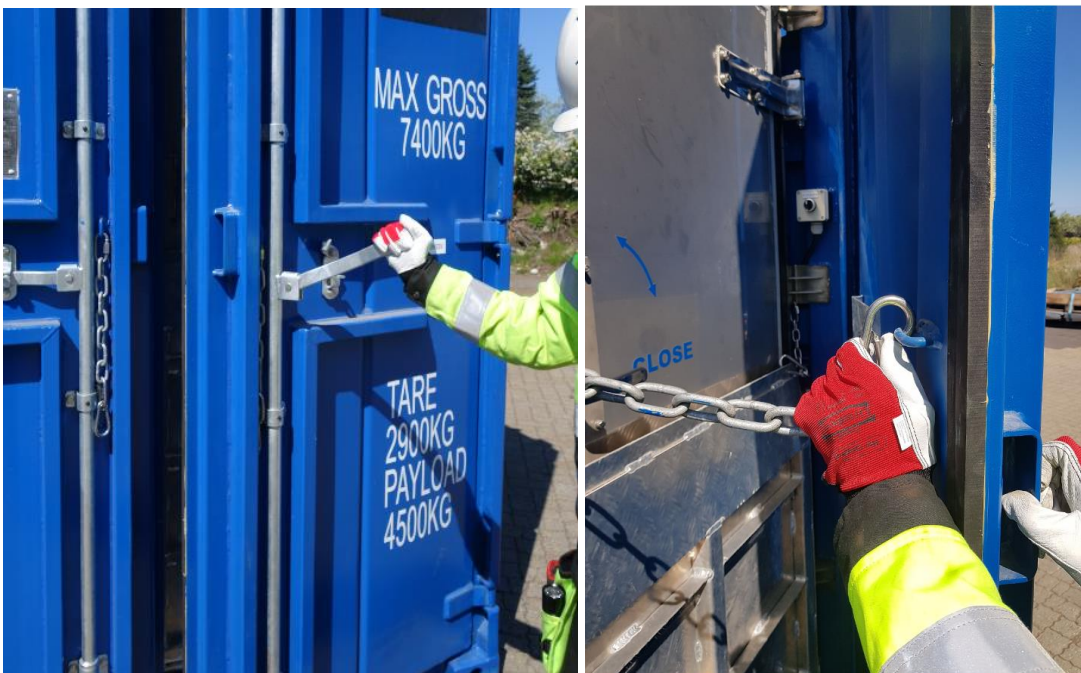
3: Plasser deg med sikker avstand til dør og håndtak.

Vipp håndtaket opp fra sporet med innside hånd. IKKE feste grep rundt håndtaket.

Åpne deretter døren og løs ut sikkerhetslenken, som er festet på dørens innside.

En videoinstruksjon, som viser bruk av sikkerhetslenke kan også ses på Modex sine nettsider.

<https://modexenergy.com/wp-content/uploads/2019/05/Sikkerhetslenke-HD-SKJERM.mp4>





4: Sikre dør.

Ved sikring av dører i åpen posisjon skal dør åpnes helt opp og sikres inn i punkt som er på sidevegg, dør vil i denne posisjon ha lite vindfang og være godt sikret. Festepunkt er illustrert med rød sirkel på bildet under.



Hvis sikring som beskrevet over ikke er mulig pga. plassmangel offshore, må operatører som åpner dørene vurdere de ulike vær-situasjonene og sikre dørene dertil tilstrekkelig.

Merk at dører, som ikke er sikret i åpen stilling, medfører økt risiko for klemskader på personell.

5: Bruk og håndtering av rampe, se brukerveiledning på Modex nettsider:

<https://modexenergy.com/wp-content/uploads/2019/05/Modex-bruksanvisning-Rampe-Rev.-1.pdf>





6: De innvendige dørene opereres ved å rotere håndtakene, som anvist på dørene.



Montering og demontering av barrierenett:

For montering og demontering av barrierenett, se instruksjonsvideo på Modex sine nettsider:
<https://modexenergy.com/wp-content/uploads/2019/05/Barrierenett-HD-SKJERM.mp4>



Strømtilkobling:

Strømtype: 230V 16A 1 Fase

Type kontakt: CEAG 5117306R0001

Lengde kabel: 25m

Tilkobling

Kabel trekkes helt ut fra kabeltrommel, maksimal kabel-lengde er markert med rød teip, ikke dra ut mer kabel når rød teip er synlig.

Påse at kabel ligger samlet bak containeren for å unngå skade fra andre containere, trucker eller andre kjøretøy.


Operatør bør sjekke at støpsel er rent/fritt for smuss og irr før tilkobling. Avdekkes dette på kontakt/ kabel meldes dette ifra til Modex, avdekkes dette på stikkontakt må dette meldes ifra til vedlikeholds ansvarlig lokalt.


Kontakten settes inn i stikkontakt, kontakten vris deretter ca. en kvart omdreining mot klokken slik at den låses fast i støpselet.

Frakobling

Ved frakobling vris kontakten ca. en kvart omdreining med klokken slik at kontakten løses ut fra støpselet.

Kabelen føres deretter kontrollert tilbake til trommel. Ikke slipp kabelen da dette vil medføre skader på kontakten eller at kabel hopper av kabeltrommel.

 Grunnet kjøleaggregatets oppstarts funksjoner bør ikke strømmen slås av eller på igjen før det har passert et minutt etter oppstart/ nedstengning.

 Før containeren flyttes/ løftes må bruker påse at kabel er ført tilbake til trommel og kontakten ikke stikker på utsiden av luken slik eksempelbildet under viser. Kontakt skal ikke stikke ut da den kan skades under håndtering av container.





Temperaturinnstilling:

Bryter for temperaturinnstilling er plassert på dørrammen innenfor containerens hoveddører.
Se posisjon markert med rødt under.

Tilgjengelige temperaturer: -20 / 0 / og +4 grader Celsius.

Lysende rød lampe på indikatorpanelet indikerer feil.

Hvis rød lampe lyser eller man avleser avvikende temperaturforskjell mellom faktisk temperatur og containerens innstilling, må Modex kontaktes.



Faktisk temperatur i kjøleboksen kan leses av på indikatorpanelet, som er montert i containerens maskinrom.

Indikatorpanelet er synlig fra utsiden gjennom plexiglasset, som er plassert på siden av strømkabelen.
Se bildet under.



KHMS-O-2.06
Dato: 15.06.2021
Revisjon: 3



Klargjøring av container før løft og transport:

Etter at last er sikret lukkes dørene til kjølerom. Det anbefales at operatør tar en siste sjekk på at bryter for temperaturinnstilling står i riktig posisjon. Rampen sikres deretter i oppreist posisjon.

Containerdørene sikres så med innvendig sikringslenke og låsestagene til containerdørene sikres med de utvendige sikringslenkene m/karabinkrok.

Referanse: Norsk olje og gass Anbefalte retningslinjer 116 og dens tilhørende Norsk olje og gass «Plan for opplæring».